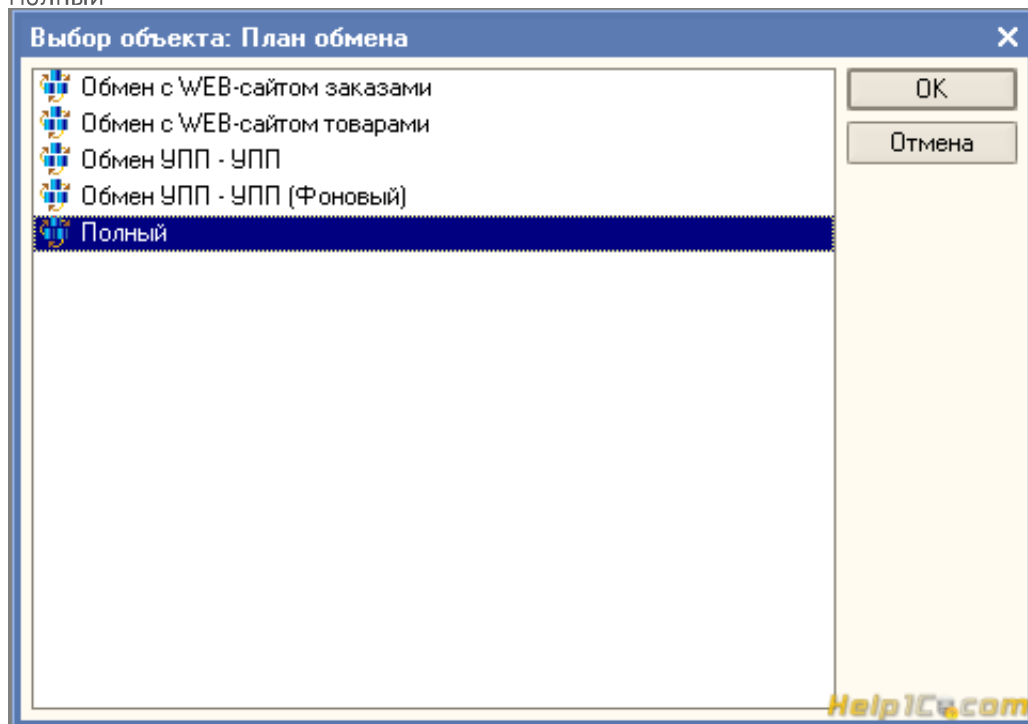


22.06.11 - Распределенная информационная база. Пошаговая инструкция и подводные камни.

В этом материале подробная инструкция по настройке обмена РИБ для 1С:Предприятие 8 и проблемы, с которыми столкнулся автор.

1. Создание узлов

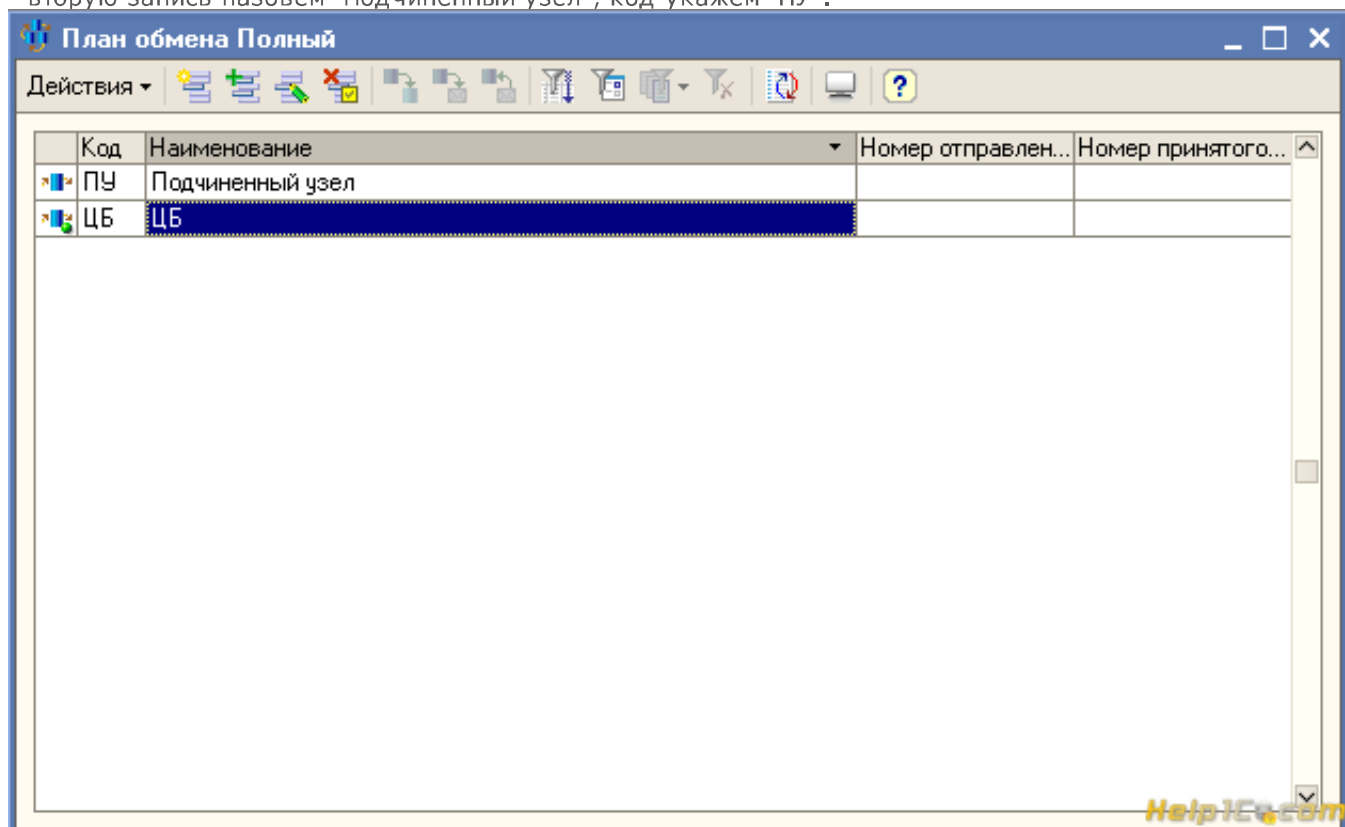
Создаем новые узлы (главный и подчиненный): в пользовательском режиме "Операции / Планы обмена/ Полный"



Выберем план обмена "Полный"

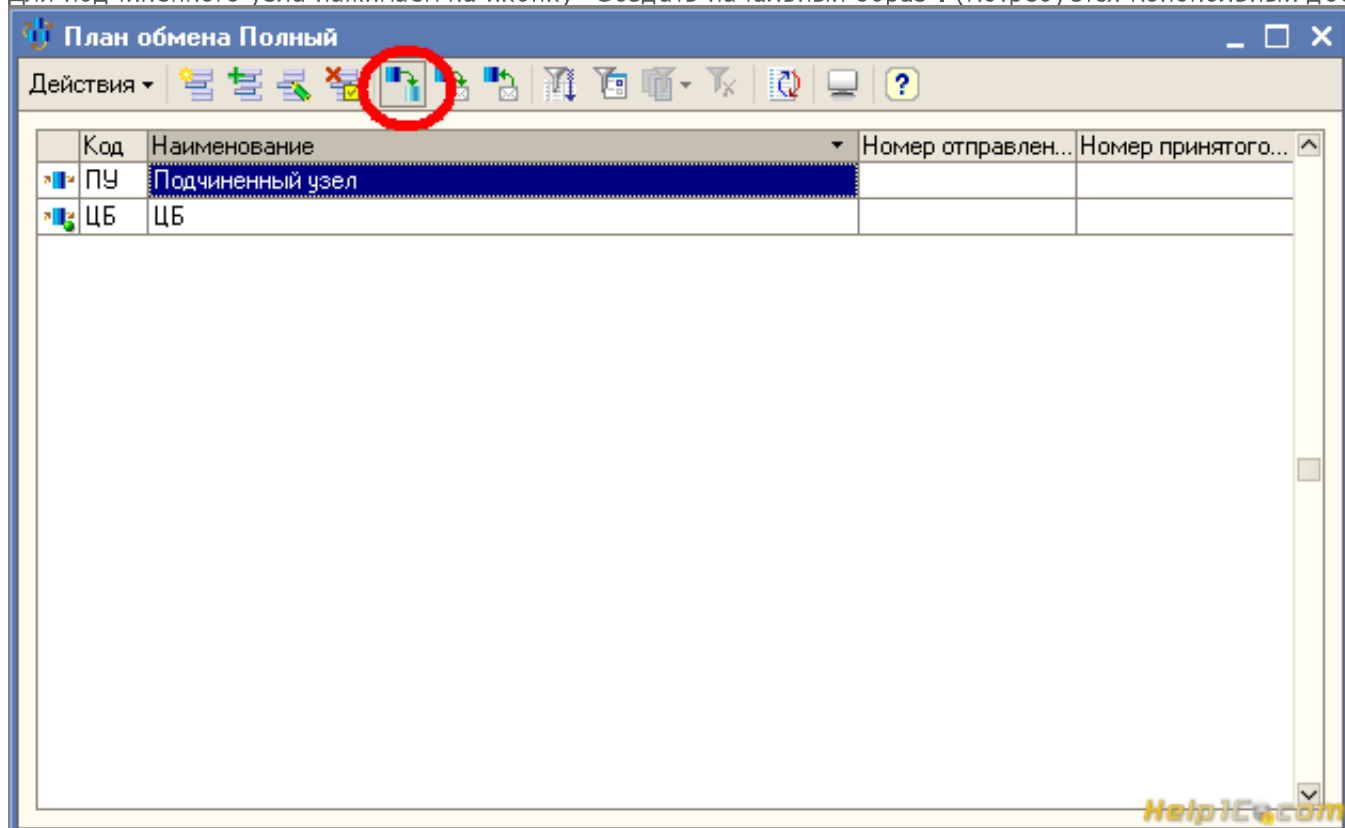
Создаем две записи:

- первую запись назовем "ЦБ" (главный узел), код укажем "ЦБ",
- вторую запись назовем "Подчиненный узел", код укажем "ПУ".



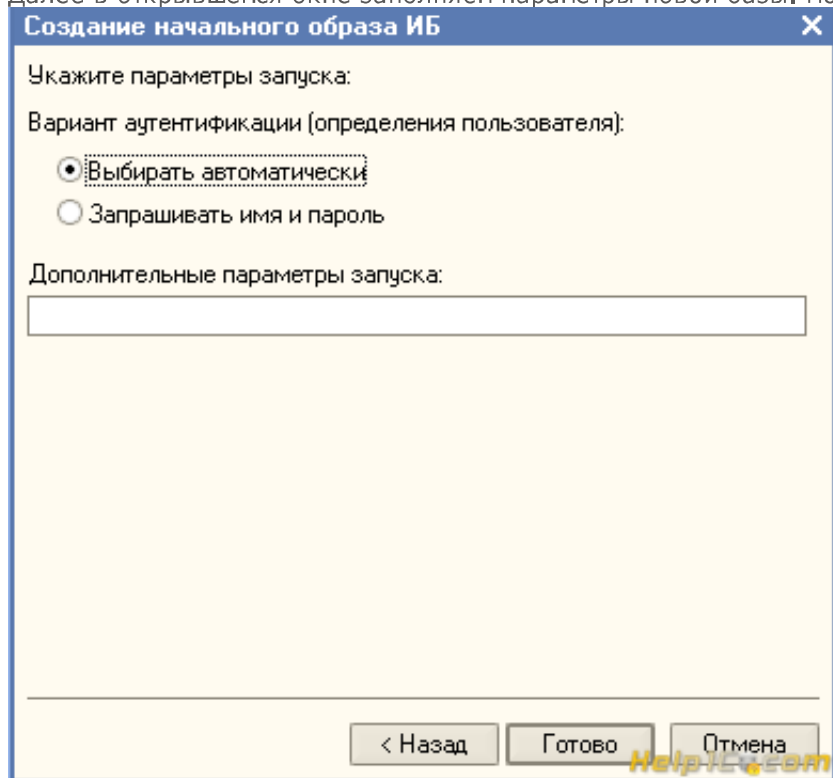
Значек с зеленым кружком - "ЦБ" (главный узел)

Для подчиненного узла нажимаем на иконку "Создать начальный образ". (Потребуется монопольный доступ)



Создать начальный образ

Далее в открывшемся окне заполняем параметры новой базы. По окончании нажимаем кнопку "Готово"



Создание начального образа ИБ

Начнется создание начального образа подчиненного узла распределенной информационной базы, по окончании появится сообщение "Создание начального образа успешно завершено". Жмем кнопку "ОК".

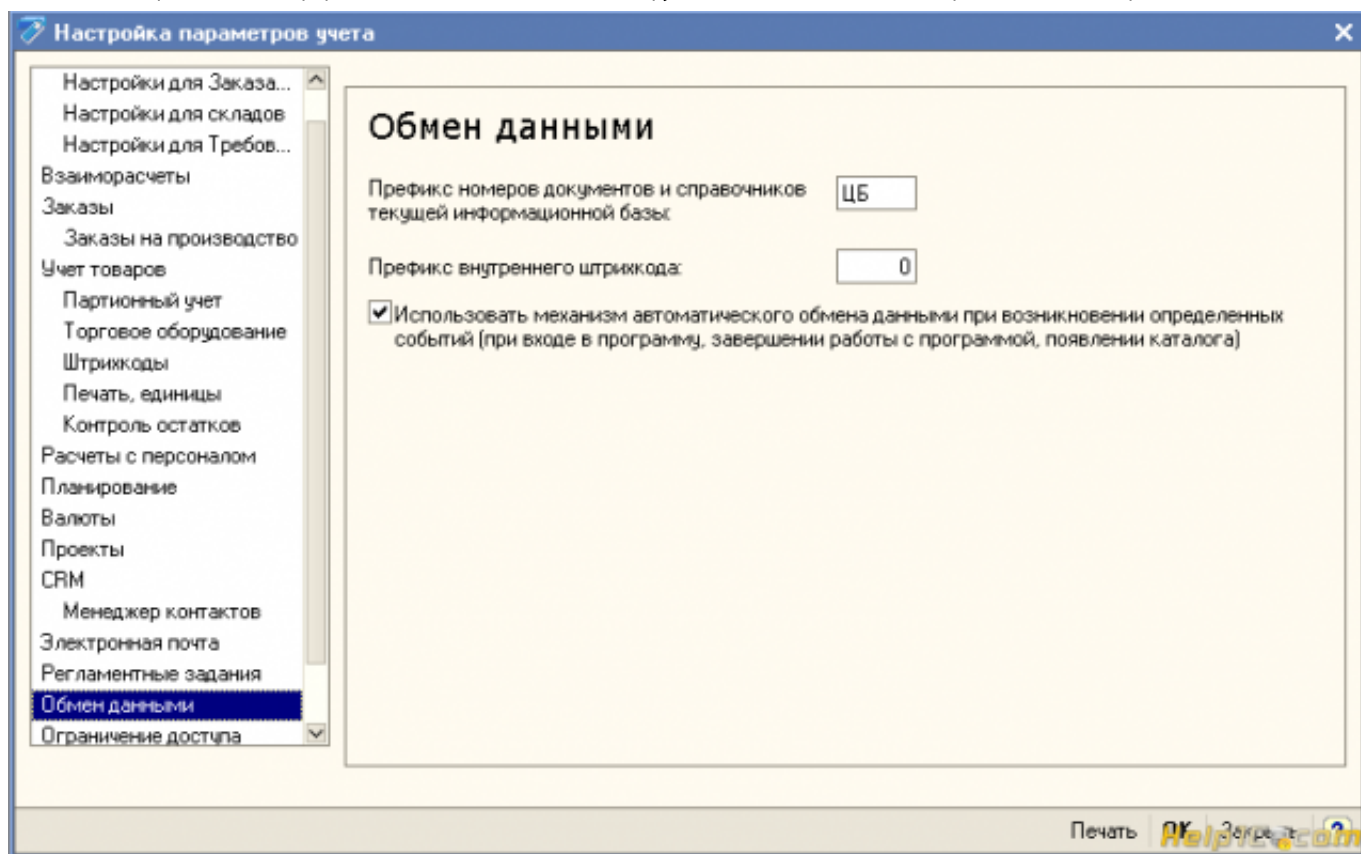
Добавляем базу подчиненного узла в список баз, запускаем ее.

В этой подчиненной базе открываем полный план обмена - значок "ЦБ красный, это значит, что этот узел является главным для информационно базы, в которой мы находимся.

2. Настройка префиксов

Для каждой базы, в настройках параметров учета (в УПП "Сервис / Параметры учета") на закладке "Обмен данными", устанавливаем префиксы. Это делается для того чтобы не возникало конфликтов в номерах и кодах документов и справочников, созданных в двух базах.

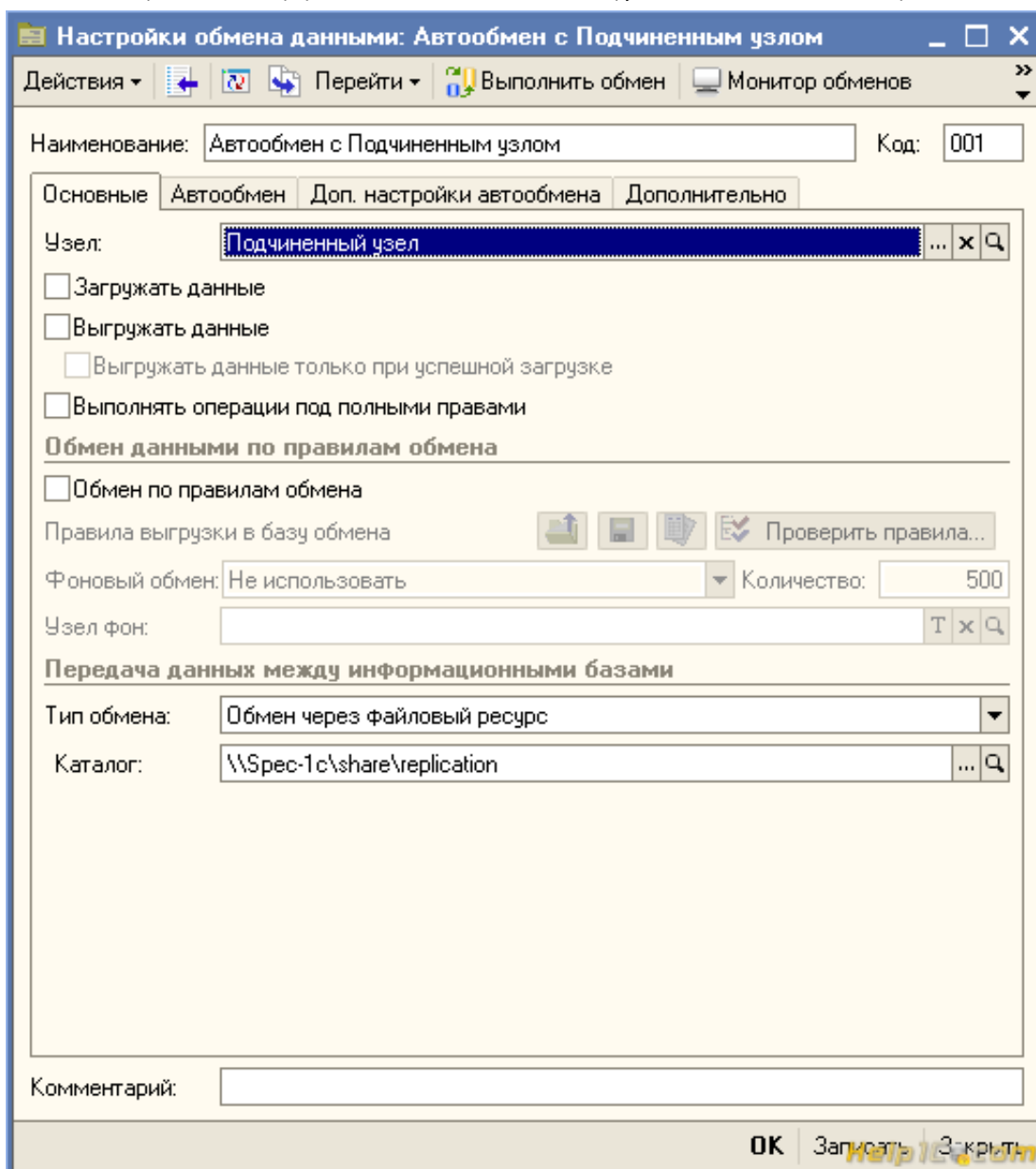
Для автообмена, устанавливаем галочку "Использовать механизм автоматического обмена..."



Закладка "Обмен данными"

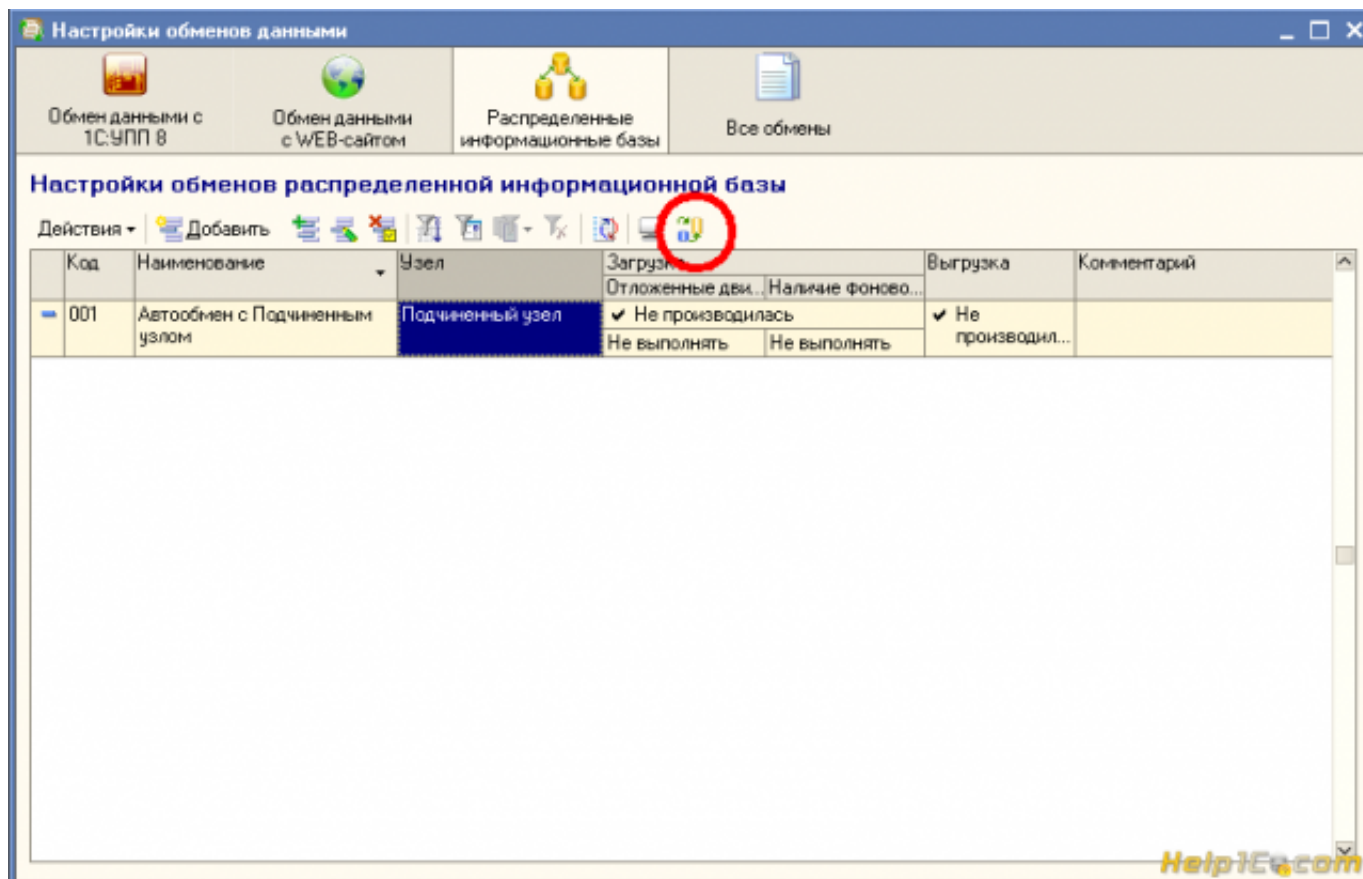
3. Добавляем настройку обмена данными между узлами

Открываем: "Сервис \Распределенная информационная база (РИБ)\Настроить узлы РИБ"
Нажимаем "Добавить", откроется окно "Настройка обмена данными"



Настройка обмена данными

Нажимаем на значок "Выполнить обмен по текущей настройке"



Выполнить обмен по текущей настройке

Теперь о "подводных камнях"

1. Обмен данными может выполняться в автоматическом режиме и может быть инициализирован в следующих случаях:

- * При запуске программы. Обмен будет выполняться при запуске программы,
- * При завершении работы с программой. Обмен будет выполняться перед завершением пользователем работы с программой,
- * При появлении каталога. Обмен будет выполнен только в том случае, если каталог указанный пользователем был невиден, а в настоящий момент стал виден. Настройка может быть использована для выполнения автоматического обмена при подключении к локальной сети или flash карты. Программа периодически будет проверять видимость указанного в настройках каталога и отмечать его текущее состояние,
- * При появлении файла. Рекомендуется использовать данные режим, когда нужно выполнить обмен, если появляется входящий файл обмена данными. В этом случае, достаточно указать полный путь к входящему файлу обмена данными. Программа периодически анализирует наличие файла, и как только он появится, будет выполнен обмен, а после обмена этот файл будет принудительно УДАЛЕН (это делается для того, что бы процедура обмена не выполнялась постоянно),
- * Периодический обмен данными. Обмен будет выполняться согласно настройкам периодического обмена данными. Если информационная база работает в файл-серверном режиме, то периодический обмен выполняется только у пользователя, который указан в параметрах учетной политики как "Пользователь для регламентных заданий в файловом режиме". В Клиент-серверном варианте обмен выполняется на сервере 1С:Предприятия.

У меня Клиент-серверный вариант - для работы регламентного автообмена пришлось перегружать сервер

2. Кодировка Windows.

Обмен прерывался ошибкой - так как не происходит сжатие файла. Это из-за ошибки кириллицы в командной строке при сжатии.

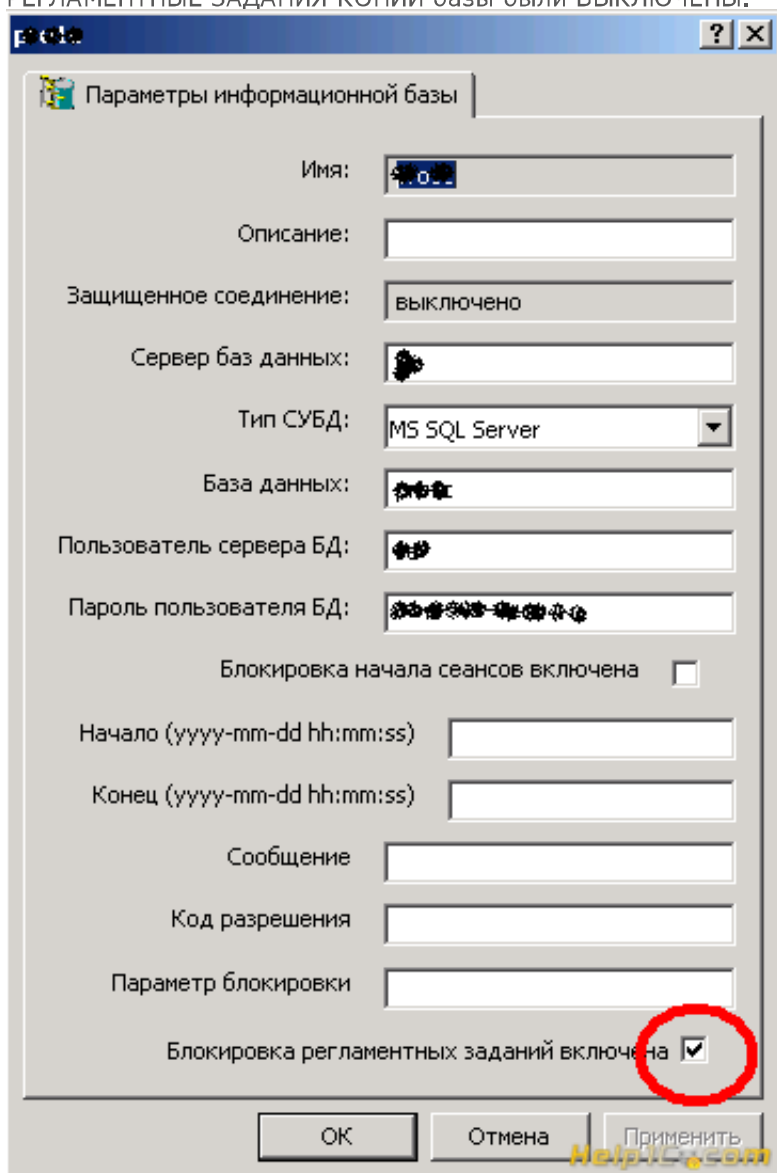
Лечится исправлением кодировок в реестре.

Например, для Windows Server 2008 -

Код

```
REGEDIT4
[HKKEY_LOCAL_MACHINE\SYSTEM\CurrentControlSet\Control\Nls\CodePage]
"1250"="c_1251.nls"
"1251"="c_1251.nls"
"1252"="c_1251.nls"
"1253"="c_1251.nls"
"1254"="c_1251.nls"
"1255"="c_1251.nls"
```

3. Создавая копию базы (например, для доработки) в клиент-серверном варианте, НЕОБХОДИМО, чтобы РЕГЛАМЕНТНЫЕ ЗАДАНИЯ КОПИИ базы были ВЫКЛЮЧЕНЫ.



Параметры информационной базы

Имя: 4.0

Описание:

Защищенное соединение: выключено

Сервер баз данных:

Тип СУБД: MS SQL Server

База данных:

Пользователь сервера БД:

Пароль пользователя БД:

Блокировка начала сеансов включена

Начало (yyyy-mm-dd hh:mm:ss)

Конец (yyyy-mm-dd hh:mm:ss)

Сообщение

Код разрешения

Параметр блокировки

Блокировка регламентных заданий включена

OK Отмена Применить

Блокировка регламентных заданий для копии ВКЛ

Если их не заблокировать, то копия будет делать обмены по тому же расписанию, что и основная база. Значит, часть сообщений в удаленные узлы будет формироваться из рабочей базы, а часть из копии, что приведет к рассинхронизации конфигураций.

Источник

Опубликовано на сайте: <http://help1c.com>

Прямая ссылка: <http://help1c.com/faq/view/1107.html>