

Руководство по эксплуатации модуля для импорта данных из *Microinvest* Склад Pro в 1С 7.7 и 1С 8.1

Содержание

1. Инструкция администратора стр.2
2. Инструкция пользователя..... стр.5
 - 2.1 Экспорт из Склад Pro..... стр.5
 - 2.2 Импорт в 1С 7.7..... стр.6
 - 2.3 Импорт в 1С 8.1..... стр.7

1. Инструкция администратора

Файлы:

- Загрузка в БУ 7.7.ert – собственно обработка загрузки данных;
- Загрузка в БУ 7.7.efd – служебный файл описания для использования обработки через дополнительные возможности;

Установка обработки загрузки

Скопируйте файлы «Загрузка в БУ 7.7.ert» и «Загрузка в БУ 7.7.efd» в каталог «ExtForms» информационной базы «*ИС:Предприятие: Бухгалтерский учет*». Проверьте правильность установки загрузив данную информационную базу в режиме «*ИС:Предприятие*», войдите через меню «Сервис» пункт «Дополнительные возможности», в появившемся окне должна появиться строчка «Загрузка данных из программы „*Microinvest Склад Pro*”». Теперь можно приступать к загрузке данных.

Дополнительная настройка формирования проводок

Настройка формирования проводок и загружаемых объектов производится путем редактирования табличной формы находящейся в обработке загрузки (файл «Загрузка в БУ 7.7.ert»). Загрузите информационную базу в режиме «*ИС:Конфигуратор*», выберите таблицу «БазовыеПравилаЗагрузки».

Структура содержимого таблицы. Таблица описания разделена на секции по названию объектов, так как они называются в файле выгрузки, полученном из программы „*Microinvest Склад Pro*”. В настоящее время существует два варианта секций описания загружаемых объектов для справочников и операций (документов).

В первой строке и первом столбце секции описывается функция загрузки данного объекта.

Предлагаются два базовых метода загрузки объектов для справочников «Загрузить_ЭлементСправочника» и для загрузки операций (документов) «Загрузить_Операцию».

Описание объекта «Справочник»

Цветовое выделение и пустые строки при загрузке будут пропущены и в данном случае сделаны для удобства чтения секции таблицы.

Для указания типа загружаемого объекта в первой строке и третьим столбце вводим слово «Справочник».

Для указания вида справочника в первой строке и второй колонке нужно напечатать тип справочника, как он введен в конфигураторе, в нашем примере «Номенклатура».

Начиная со второй строки и до конца секции, следуют описания загружаемых реквизитов объекта. Во

	6				
Item	7	[Заг Номенклатура	Справочник		
	8	ID	Поиск	Код	
	9	NAME		Наименование	
	10	NAME2		ПолнНаименование	
	11	VATPercent		СтавкаНДС	
	12	PriceIN	число	Себестоимость	
	13	Measure1	преоб	ЕдиницаИзмерения	
	14				
	15	1	точно	СтранаПроисхожд	
	16	ПокупныеИзделия	точно	ТипТовара	
	17	Товар	точно	ВидНоменклатуры	
	18				
	19	Deleted		[Deleted]	Число
	20				

втором столбце указывается имя реквизита из загружаемого файла. В четвертом столбце вводится имя заполняемого реквизита справочника элемента 1С. В третьем столбце указываются дополнительные режимы загрузки:

- **Поиск** – указывает, что по данному реквизиту можно произвести поиск элемента справочника;
- **Число** – означает, что данный реквизит должен быть преобразован к типу число, например «PriceIN». Все реквизиты, находящиеся в файле загрузке получают строкового типа;
- **Преобразование** – указывает функции загрузки, что данный реквизит должен быть преобразован к соответствующему типу реквизита 1С, в нашем примере «ЕдиницаИзмерения»;
- **Можно оставить данный столбец пустым.**

Если в четвертом столбце реквизит указан в квадратных скобках, то после создания элемента над ним будут произведены дополнительные действия. На сегодняшний момент пока это действие «пометка удаления элемента».

Описание объекта «Документ»

Цветовое выделение и пустые строки при загрузке будут пропущены и в данном случае сделаны для удобства чтения секции таблицы.

Sale	Sale_Рекви	49	[Заг Продажа			
		50	Number		Номер	
		51	Date	дата	Дата	
		52	UserID		Пользователь	
		53	PartnerID		Контрагент	Справочник.Контрагенты
		54	LocationID		Склад	Справочник.МестаХранения
		55	GoodID	тбл_ча	Номенклатура	Справочник.Номенклатура
		56	PriceOUT	тбл_ча	Сумма	Число
		57	PriceIN	тбл_ча	Себестоимость	Число
		58	Qty	тбл_ча	Количество	Число
		59	VatOUT	тбл_ча	СуммаНДС	Число
		60				
		61				
		62				
	Sale_Прово	63	Выручка от реализац	Количе	Сумма	<62.1 Контр;>СубконтД1 <90.1.> <Това>Номенклатур
		64	НДС от реализации	Количе	СуммаНДС	<90.3 <Това>Номенклату <68.2 <Налог
		65	Себестоимость реали	Количе	Себестоимость	<90.2.> <Товар > <41.1 >Номенклатура >Склад
		66				
		67				
		68	Deleted		[Deleted]	Число
		69				

Для указания вида загружаемой операции в первой строке и второй колонке нужно напечатать тип операции, в нашем примере «Sale» – это «Продажа».

Секция загружаемой операции должна иметь дополнительное разбиение на две секции, формат имени первой секции имеет имя «XXXX_Реквизиты» и соответственно второй имеет имя «XXXX_Проводки», где XXXX – это имя объекта из файла загрузки, в нашем примере «Sale».

Первая секция содержит описание соответствия реквизитов файла загрузки и реквизитов, используемых в формируемых проводках. Вторая секция указывает формируемые проводки при загрузке данного объекта.

Начиная со второй строки и до конца первой секции, следуют описания загружаемых реквизитов проводок. Во втором столбце указывается имя реквизита из загружаемого файла. В четвертом столбце вводится имя заполняемого реквизита проводки. В пятом столбце можно указать тип/вид дополнительного преобразования значения реквизита к нужному типу объекта. В третьем столбце указываются дополнительные режимы загрузки:

- Тбл_часть – указывает, что данный реквизит относится к табличной части операции;
- Дата – означает, что данный реквизит должен быть преобразован к типу даты;
- Можно оставить данный столбец пустым.

Особое внимание следует обратить на структуру секции «Проводки»:

Номер столбца	Описание элемента	Имя реквизита проводки
1	Условие формирования проводки. Можно не указывать, если данная проводка формируется всегда при загрузке данного объекта	
2	Наименование корреспонденции. Данное пояснение будет помещено в реквизите «Содержание проводки»	Содержание проводки
3	Имя реквизита соответствующего «Количеству», указываемому в проводке. При формировании проводки будет произведена дополнительная проверка, если корреспондирующие счета не имеют количественного учета, то данное значение будет пропущено	Количество
4	Имя реквизита соответствующего «Сумме»	Сумма
5	Номер счета дебета	Дебет
6,7,8	Реквизиты соответствующие субконто дебета (1, 2, 3)	СубконтоХ
9	Номер счета кредита	Кредит
10,11,12	Реквизиты соответствующие субконто кредита (1, 2, 3)	СубконтоХ

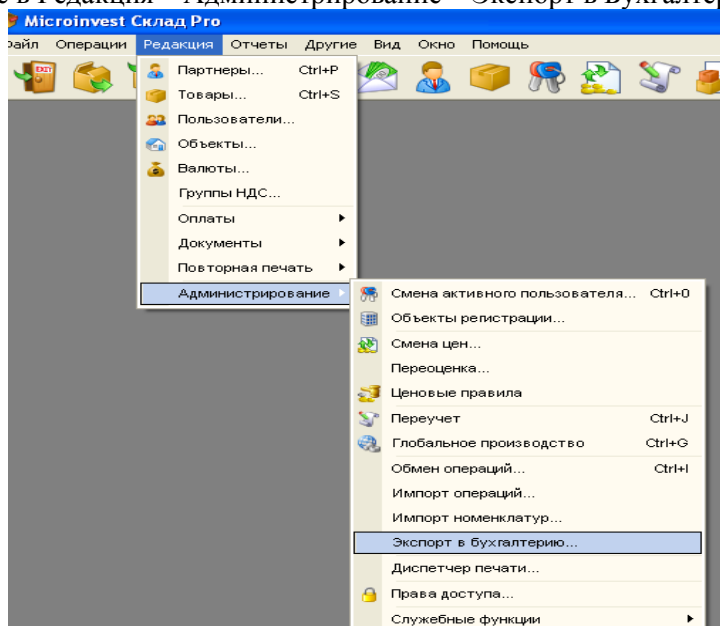
При указании реквизита Вы можете использовать префиксы дополнительного описания. Если указать префикс "<" в значении, то данное значение будет преобразовано к нужному типу реквизита проводки, например реквизит «Счет дебета» и значение "<62.1", то обработка загрузки будет искать счет с номером «62.1».

Префикс ">" в значении означает, что обработка должна вычислить значение составного (подчиненного) реквизита. Например, нужно получить договор контрагента, который указан в реквизите «Контрагент», данная запись будет выглядеть как ">Контрагент.ОсновнойДоговор".

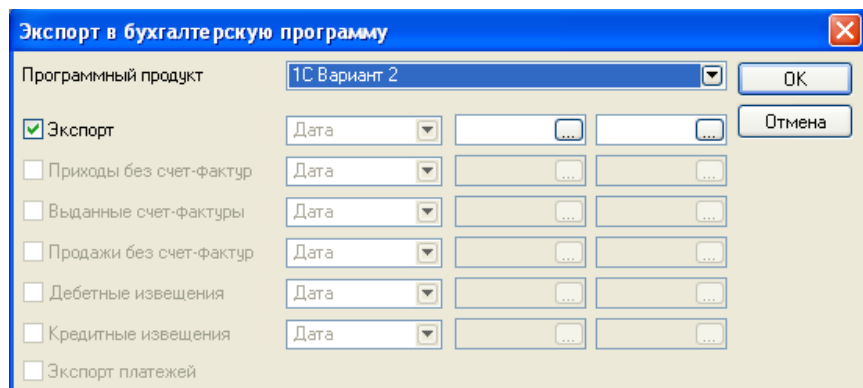
2. Инструкция пользователя

2.1 Экспорт из Склад Про

В Склад Про зайдите в Редакция – Администрирование – Экспорт в Бухгалтерию



В поле Программный продукт выберите – 1С вариант 2





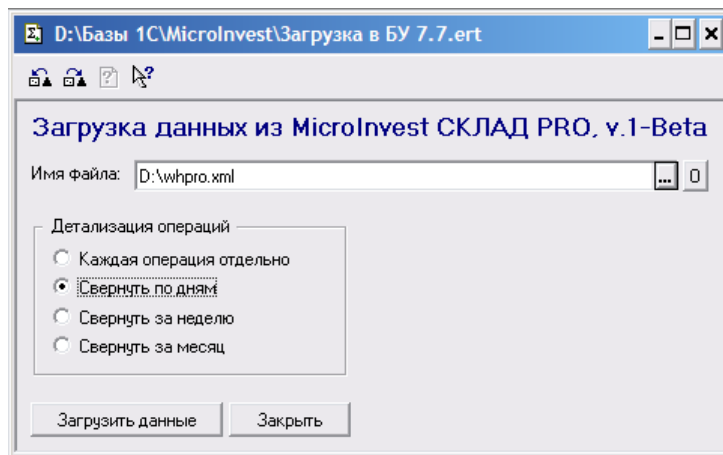
Программа генерирует .xls файл.

2.2 Импорт в 1С 7.7

Загрузите информационную базу «Бухгалтерского учета» в режиме «1С:Предприятие», войдите через меню «Сервис» пункт «Дополнительные возможности», в появившемся окне выберите строку «Загрузка данных из программы „Microinvest Склад Pro”».

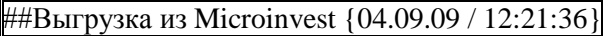
На рисунке показано главное окно обработки загрузки данных из товаро-учетной программы „Microinvest Склад Pro” в программу «1С:Предприятие: Бухгалтерский учет».

В верхнем поле ввода «Имя файла» указывается файл полученных (выгруженных) данных из программы „Microinvest Склад Pro”, его можно ввести вручную и можно выбрать руками через диалоговое окно кнопкой . Перед загрузкой Вы можете увидеть содержимое выбранного файла, если нажмете кнопку . В центре окна обработки выбирается режим загрузки (детализация) операций. Можно выбрать один из четырех режимов. Не рекомендуется менять режим детализации, при повторной загрузке данных ранее полученного периода, это может привести к «задвоению» данных.



- **Каждая операция отдельно** – на каждую операцию созданную в программе „Microinvest Склад Pro” будет создана отдельная операция с проводками в программе «1С:Предприятие: Бухгалтерский учет». Номера операций в «1С:Предприятие: Бухгалтерский учет» совпадают, но дополняются префиксом (см. таблицу №1).
- **Свернуть по дням** – операции будут загружаться в программу «1С:Предприятие: Бухгалтерский учет» и будет создана одна операция с проводками за день.
- **Свернуть за неделю** – создаваемая операция с проводками будет записана датой конца недели и в неё будут помещены все проводки за эту неделю.
- **Свернуть за месяц** – создаваемая операция с проводками будет записана датой конца месяца и в неё будут помещены все проводки за этот месяц.

Для начала загрузки нажмите кнопку .

Особенностью сформированных операций с проводками в программе «1С:Предприятие: Бухгалтерский учет» является содержимое поля «содержание», которое равно служебным данным  – идентификатор загрузки. Если изменить данные этого поля, то при повторной загрузке данного периода произойдет «задвоение» данных.



Название операции в „Microinvest Склад Pro”	Префикс 1С
Поступление ТМЦ (Purchase)	П-
Оплата (Payment)	О-
Продажа ТМЦ (Sale)	Р-
Инвентаризация ТМЦ (Inventory)	И-
Перемещение ТМЦ (Transfer)	М-
Возврат от покупателя (Refund)	В-

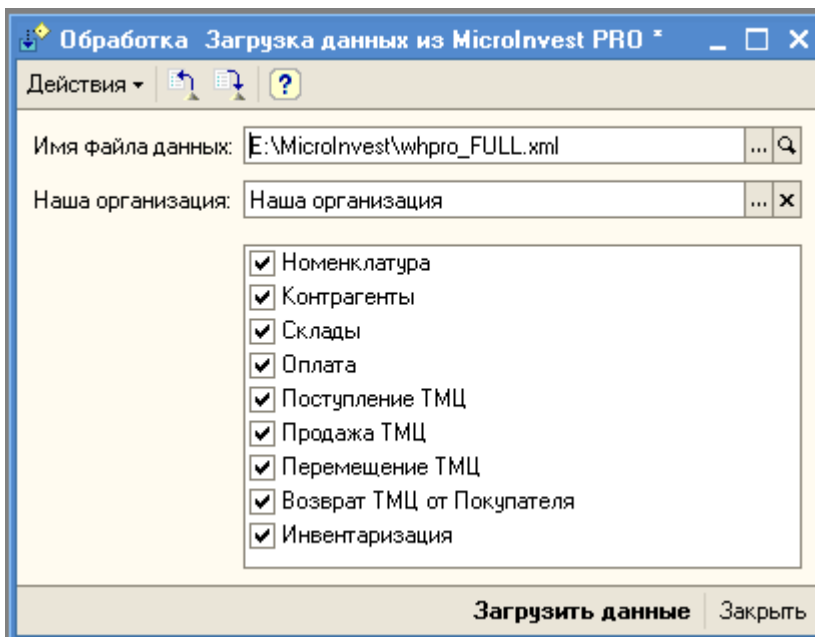
Таблица №1. Префиксы номеров операций (в режиме загрузки «каждая операция отдельно»):

2.3 Импорт в 1С 8.1

Загрузите информационную базу «Бухгалтерского учета» в режиме «1С:Предприятие», войдите через меню «Файл» пункт «Открыть», в появившемся окне выберите файл из комплекта поставки «ЗагрузкаДанных в БУ_8.1.erf».

На рисунке показано главное окно обработки загрузки данных из товаро-учетной программы „Microinvest Склад Pro” в программу «1С:Предприятие: Бухгалтерский учет».

В верхнем поле ввода «Имя файла» указывается файл полученных (выгруженных) данных из программы „Microinvest Склад Pro”, его можно ввести вручную и можно выбрать руками через диалоговое окно кнопкой . Перед загрузкой Вы можете увидеть содержимое выбранного файла, если нажмете кнопку .



В центре окна обработки можно выбрать (включить/отключить) загружаемые данные из программы „Microinvest Склад Pro”.

Загружаемые операции создают проводки, которые будут записаны в одном документе «Операция (бухгалтерский и налоговый учет)» за день.

Для начала загрузки нажмите кнопку **Загрузить данные**.

Особенностью сформированных операций с проводками в программе «1С:Предприятие: Бухгалтерский учет» является содержимое поля «комментарий», которое равно служебным данным **Загрузка из Microinvest {3f6be222-54c9-45c9-bcc5-9a21085936a4}** – идентификатор загрузки. Если изменить данные этого поля, то при повторной загрузке данного периода произойдет «зادвоение» данных.